



Руководство по эксплуатации

Серия AutoMaXX

Лёгочный автомат отрицательного и избыточного давления



Номер заказа: D4085399/05



MSA Europe GmbH
Schlüsselstrasse 12
8645 Rapperswil-Jona
Switzerland (Швейцария)

Содержание

1.	Правила техники безопасности	5
1.1.	Надлежащее использование	5
1.2.	Информация об ответственности	5
1.3.	Серия.....	6
2.	Описание	8
3.	Работа.....	10
3.1.	Подготовка к работе	10
3.2.	Подсоединение легочного автомата AutoMaXX.....	10
3.3.	Запуск легочного автомата AutoMaXX в работу (только лёгочный автомат избыточного давления)	10
3.4.	Выключение легочного автомата AutoMaXX (только лёгочный автомат избыточного давления)	11
3.5.	Снятие прибора AutoMaXX	11
3.6.	Система обводного клапана (только для AutoMaXX-AS)	11
3.7.	Дополнительная функция	11
4.	Уход и обслуживание.....	12
4.1.	Указания по проведению работ	12
4.2.	Интервалы обслуживания.....	12
4.3.	Чистка и дезинфекция.....	13
4.4.	Проверка и замена мембраны.....	13
4.5.	Внешний осмотр и проверка функций.....	15
4.6.	Проверка герметичности.....	15
4.7.	Проверка давления закрытия клапана (только лёгочный автомат избыточного давления)	16
4.8.	Проверка давления открытия клапана (только лёгочный автомат отрицательного давления).....	17
4.9.	Капитальный ремонт	17
4.10.	Хранение	17
4.11.	Неисправности.....	17

5.	Технические данные	18
6.	Разрешенные к использованию компоненты системы.....	19
7.	Данные для размещения заказа	21
7.1.	Лёгочные автоматы избыточного давления	21
7.2.	Лёгочные автоматы нормального давления	22
7.3.	Принадлежности.....	22

1. Правила техники безопасности

1.1. Надлежащее использование

Прибор AutoMaXX представляет собой лёгочный автомат для дыхательных аппаратов сжатого воздуха или шланговых дыхательных аппаратов. Он подключается к источнику подачи сжатого воздуха и полнолицевой маске и управляет дыхательным циклом.

Серия лёгочных автоматов может использоваться только с конкретными компонентами системы (точное соответствие → разд. 6)



Внимание!

Прибор AutoMaXX не является автономным дыхательным аппаратом. Им следует пользоваться исключительно при установке на полнолицевую маску.

AutoMaXX не пригоден для подводного плавания.

Перед началом использования легочного автомата AutoMaXX следует обязательно ознакомиться с настоящим руководством и неукоснительно соблюдать указания, приведенные в нём. Необходимо особо тщательно изучить и выполнять в дальнейшем правила техники безопасности и эксплуатации отдельных устройств, с учётом действующих в стране применения нормативных документов.

Альтернативное использование или использование за пределами спецификаций будет рассматриваться как ненадлежащее. Это в особенности относится к несанкционированным модификациям аппарата и к вводу в эксплуатацию не уполномоченными MSA лицами.



Внимание!

Это изделие предназначено для обеспечения жизни и здоровья пользователя. Неправильное применение, уход или техобслуживание могут нарушить его работоспособность, создавая тем самым серьёзную угрозу жизни человека.

Перед использованием следует проверить работоспособность изделия. Оно не должно использоваться, если такая проверка дала неудовлетворительные результаты, при повреждениях, отсутствии компетентного техобслуживания/ухода, использовании запчастей, отличающихся от оригинальных MSA.

1.2. Информация об ответственности

MSA не несёт ответственности в случаях использования данного изделия ненадлежащим образом или не по назначению. Выбор и использование изделия являются исключительной прерогативой конкретной эксплуатирующей организации.

Ответственность за возмещение ущерба от применения, гарантия качества и прочие гарантийные обязательства, заявленные MSA в связи с данным изделием, теряют юридическую силу, если при эксплуатации, проведении техобслуживания или текущего ухода не соблюдались положения настоящей инструкции.

1.3. Серия

Настоящее руководство действительно для следующих лёгочных автоматов серии AutoMaXX:

Название лёгочного автомата	Шланг среднего давления	Особые характеристики
AutoMaXX-AE, лёгочный автомат, резьбовой штуцер M45X3	Силиконовый шланг 650	
AutoMaXX-AE -G, лёгочный автомат, резьбовой штуцер M45X3, резиновый шланг	Резиновый шланг 650	
AutoMaXX-AE -SHORT (укороченный), лёгочный автомат, резьбовой штуцер M45X3	Силиконовый шланг 500	
AutoMaXX-AE, лёгочный автомат, разъемное соединение	Силиконовый шланг 650	
AutoMaXX-AE, лёгочный автомат, разъемное соединение обводного клапана BYPASS	Силиконовый шланг 650	с обводным клапаном
AutoMaXX-AE, лёгочный автомат, разъемное соединение обводного клапана BYPASS	Резиновый шланг 650	с обводным клапаном
AutoMaXX-AE, лёгочный автомат, разъемное соединение / резьбовый штуцер M45X3	Силиконовый шланг 650	Комбинированный разъем/M45x3
AutoMaXX-AE, лёгочный автомат, разъемное соединение / резьбовый штуцер M45X3, резиновый шланг	Резиновый шланг 650	Комбинированный разъем/M45x3
AutoMaXX-AS-G, лёгочный автомат, резьбовой штуцер M45X3, резиновый шланг	Резиновый шланг 650	
AutoMaXX-AS-MicroMaXX	Резиновый шланг 1100	Длинный шланг, малый разъемный ниппель, только для MicroMaXX
AutoMaXX-AE -SHORT (укороченный) лёгочный автомат, разъемное соединение	Силиконовый шланг 500	
AutoMaXX-AE, лёгочный автомат, резьбовой штуцер RD40X1/7	Силиконовый шланг 650	
AutoMaXX-AE-N-G, лёгочный автомат, резьбовой штуцер RD40X1/7, резиновый шланг	Резиновый шланг 650	
AutoMaXX-N-MicroMaXX	Резиновый шланг 1100	Длинный шланг, малый разъемный ниппель, только для MicroMaXX
AutoMaXX-NR, лёгочный автомат, для спасательного комплекта RESCUE	Резиновый шланг 1500	
AutoMaXX-AE-SHORT (укороченный), лёгочный автомат, резьбовой штуцер RD40X1/7	Силиконовый шланг 500	

Пояснения к обозначениям моделей

AS:	избыточное давление, разъемное соединение, подходит к полнолицевым маскам PS-MaXX (не PS!)
AE:	избыточное давление, резьбовой штуцер M45x3 согласно стандарту DIN EN 148-3, подходит к полнолицевым маскам PF
AS-C:	избыточное давление, возможно использование комбинации AS и AE, подходит к полнолицевым маскам PF
N:	отрицательное давление, круглая резьба 40 согласно стандарту DIN EN 148-1, подходит к штуцерам с круглой резьбой полнолицевых масок
G:	резиновый шланг среднего давления (вместо силиконового)
B:	обводной клапан для непрерывной подачи воздуха
R:	спасательный комплект (компонент спасательного комплекта)

2. Описание



Показанные здесь компоненты могут отличаться от иллюстрации формой и внешним видом, в зависимости от модификации прибора AutoMaXX.

Лёгочный автомат избыточного давления

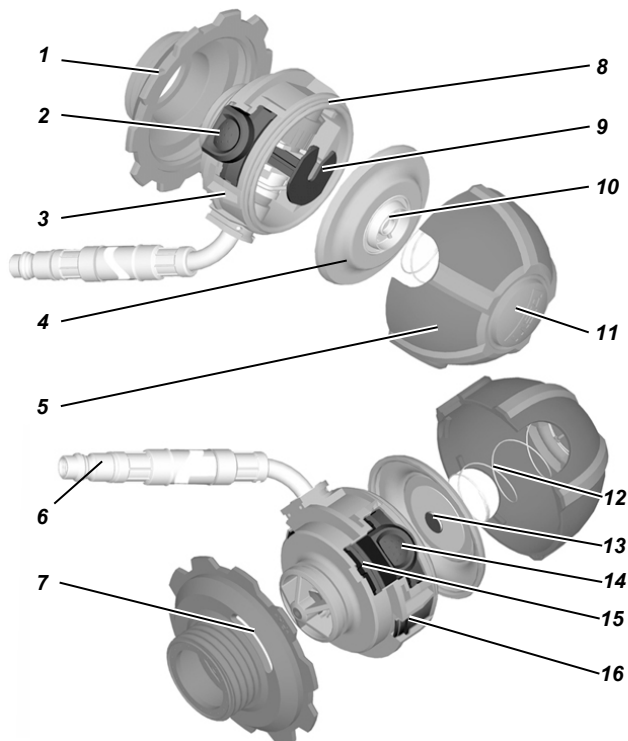


Рис. 1 Пространственное изображение деталей – лёгочный автомат избыточного давления (пример: AutoMaXX-AE)

- | | | | |
|---|------------------------------|----|--|
| 1 | Маховичок (только AE и AS-C) | 9 | Вилка мембраны |
| 2 | Красная кнопка управления | 10 | Маркировка: Год изготовления |
| 3 | Крышка корпуса | 11 | Кнопка продувки |
| 4 | Мембрана | 12 | Пружина постоянного давления |
| 5 | Защитный кожух | 13 | Грибовое крепление мембраны |
| 6 | Разъемный ниппель | 14 | Черная кнопка управления |
| 7 | Отверстие маховичка | 15 | Предохранительный хомут (серебристый, только AE) |
| 8 | Паз мембраны | 16 | Фиксирующий крючок |

Лёгочный автомат нормального давления

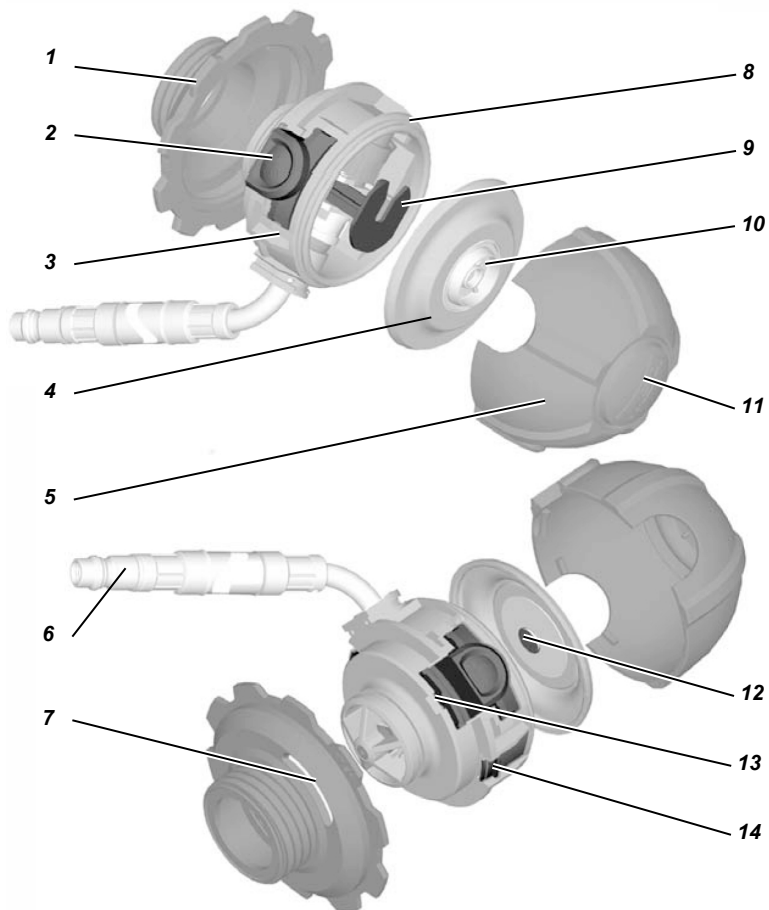


Рис. 2 Пространственное изображение деталей – лёгочный автомат нормального давления (AutoMaXX-N)

- | | | | |
|---|---------------------|----|---------------------------------------|
| 1 | Маховичок | 8 | Паз мембраны |
| 2 | Кнопка управления | 9 | Вилка мембраны |
| 3 | Крышка корпуса | 10 | Маркировка: Год изготовления |
| 4 | Мембрана | 11 | Кнопка продувки |
| 5 | Защитный кожух | 12 | Грибковое крепление мембраны |
| 6 | Разъемный ниппель | 13 | Предохранительный хомут (серебристый) |
| 7 | Отверстие маховичка | 14 | Фиксирующий крючок |

3. Работа

3.1. Подготовка к работе

**Предупреждение!**

Лёгочный автомат допускается к применению только после проверки его исправности и необходимого техобслуживания. В случае обнаружения неисправностей или повреждений лёгочного автомата, дальнейшее его использование запрещается.

Рекомендуется проводить проверку и техобслуживание аппарата в уполномоченной мастерской.

Выключение легочного автомата (только лёгочный автомат избыточного давления)

Прежде чем подсоединять легочного автомата к шлангу среднего давления, во избежание случайной подачи воздуха, нажмите красную кнопку управления для выключения AutoMaXX.

**Для легочных автоматов AutoMaXX-AS / AutoMaXX-AS-C:**

Если предусмотрен маховичок / соединительный адаптер, необходимо убедиться, что он ввинчен в маску, чтобы можно было вставить легочный автомат AutoMaXX.

3.2. Подсоединение легочного автомата AutoMaXX

- (1) Вставлять разъемный ниппель легочного автомата AutoMaXX в штуцер шланга среднего давления, пока не произойдет отчетливая фиксация.
- (2) Надеть полнолицевую маску и произвести проверку герметичности (проверка ладонью) (→ руководство по эксплуатации маски).
- (3) Открыть вентиль(я) баллона (ов) полностью.
- (4) Ввинтить легочный автомат AutoMaXX в маску (AutoMaXX-AE, AutoMaXX-N) или вставить в адаптер маски, пока не произойдет отчетливая фиксация (AutoMaXX-AS).

Помощь при надевании

AutoMaXX должен быть прикреплен к маске и проверен помощником.

3.3. Запуск легочного автомата AutoMaXX в работу (только лёгочный автомат избыточного давления)

Для запуска сильно вдохните, или нажмите кнопку продувки.

**Внимание!**

При использовании кнопки продувки или обводного клапана увеличивается расход сжатого воздуха.

3.4. Выключение легочного автомата AutoMaXX (только лёгочный автомат избыточного давления)

Для выключения легочного автомата нажмите кнопку управления до упора.

3.5. Снятие прибора AutoMaXX

Для приборов AutoMaXX-AE и AutoMaXX-N

- (1) Выключить легочный автомат AutoMaXX нажатием на красную кнопку управления.
- (2) Вывинтить маховичок и отделить легочный автомат AutoMaXX от маски.
- (3) Отсоединить шланг среднего давления:
С силой втолкнуть разъемный ниппель в штуцер шланга среднего давления и одновременно оттянуть назад втулку штуцера.

Для легочных автоматов AutoMaXX-AS и AutoMaXX-AS-C

- (1) Нажать обе кнопки управления одновременно и отсоединить легочный автомат AutoMaXX от маски.
Альтернативная возможность для AutoMaXX-AS-C: Вывинтить маховичок.
- (2) Отсоединить шланг среднего давления
С силой втолкнуть разъемный ниппель в штуцер шланга среднего давления и одновременно оттянуть назад втулку штуцера.

3.6. Система обводного клапана (только для AutoMaXX-AS)

Легочные автоматы AutoMaXX-AS могут быть оснащены системой обводного клапана.

Это предохранительная система, обеспечивающая пользователя непрерывной подачей воздуха, независимо от лёгочного автомата. Поворотом маховичка открывается обводной клапан, его можно отрегулировать индивидуально.



Внимание!

При использовании обводного клапана увеличивается расход сжатого воздуха.

3.7. Дополнительная функция



Внимание!

При использовании кнопки продувки увеличивается расход сжатого воздуха.



Для удаления дыма и газов из-под маски нажмите кнопку продувки.

4. Уход и обслуживание

4.1. Указания по проведению работ

Изделие должно регулярно проверяться и обслуживаться специалистами. Результаты проверок и обслуживания должны регистрироваться. Всегда используйте только оригинальные запасные части MSA.

Ремонт и техническое обслуживание изделия должны производиться уполномоченными сервисными центрами или непосредственно на фирме MSA. Модификации изделия или его компонентов не допускаются и автоматически приводят к аннулированию выданных свидетельств и сертификатов.

Резиновые детали подвержены старению, их следует проверять и регулярно заменять.

Не использовать органические растворители такие как разбавитель для краски, спирт, уайт-спирит или бензин.

4.2. Интервалы обслуживания



MSA рекомендует проводить работы в указанные ниже сроки. При необходимости, с учётом условий эксплуатации, эти работы можно производить и с опережением указанных сроков.

Соблюдайте положения действующих национальных законов и нормативных документов! (В частности, «Наставление по ГДЗС» для пожарных отрядов МЧС России.)

При возникновении неясностей или сомнений обратитесь к местному представителю MSA.

Компонент	Вид проводимых работ	После использования	Еже одно	Каждые 3 года	Каждые 9 лет ¹⁾
AutoMaXX	Чистка и дезинфекция	X		X	
	Осмотр, проверка герметичности и работоспособности	X ²⁾	X		
	Замена мембраны			X	
	Капитальный ремонт				X

1) В случае регулярного применения дыхательного аппарата сжатого воздуха рекомендуется проводить его капитальный ремонт через 540 часов работы. (Это соответствует 1080 применениям аппарата с длительностью одного применения 30 мин.)

2) Визуальная проверка мембраны проводится только после использования в агрессивной среде или экстремальных условиях, проверка функций и испытание герметичности проводится всегда.

4.3. Чистка и дезинфекция

**Внимание!**

При чистке убедитесь, что в легочный автомат AutoMaXX через шланг среднего давления не попадают никакие жидкости. Жидкости могут повредить внутренние компоненты.

- (1) Выключить легочный автомат AutoMaXX (только лёгочный автомат избыточного давления)
- (2) Блокировать шланг среднего давления уплотнительной заглушкой или подсоединить его к магистрали среднего давления.
- (3) Предварительная чистка
 - Прочистить прибор снаружи. Убедиться, что грязь не проникает внутрь.
- (4) Чистка
 - Очистить AutoMaXX в раковине и промыть большим количеством воды.
- (5) Пользоваться дезинфицирующими средствами согласно указаниям руководства по эксплуатации.
 - Продезинфицировать легочный автомат и промыть большим количеством чистой воды.

После чистки / дезинфекции

- (1) Подсоединить выключенный легочный автомат AutoMaXX (лёгочный автомат избыточного давления) к магистрали среднего давления.
- (2) Нажать кнопку продувки, полностью продуть для удаления влаги в течение, как минимум, 20 с.
- (3) Отсоединить от магистрали среднего давления
- (4) Только для лёгочных автоматов избыточного давления:
 - включить кнопкой продувки
- (5) Полностью высушить легочный автомат в сушильном шкафу при температуре не более 60°C.

4.4. Проверка и замена мембраны

Снятие

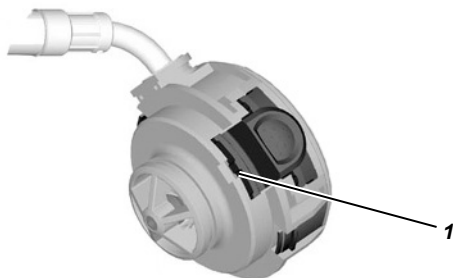
- (1) Отсоединить AutoMaXX от магистрали среднего давления
- (2) Снять защитный колпачок AutoMaXX следующим образом:

Для легочных автоматов AutoMaXX-AS и AutoMaXX-AS-C

- Нажать и удерживать одной рукой обе кнопки управления, другой рукой сжать вместе фиксирующие крючки и снять защитный колпачок.

Для легочных автоматов AutoMaXX-AE

- Поворачивать маховичок, пока через отверстие маховичка не будет виден предохранительный хомут под черной кнопкой управления.

**Рис. 3 Крышка корпуса**

- 1 Предохранительный хомут (серебристый) *(только в приборах AutoMaXX-AE и AutoMaXX-N)*

- Толкнуть предохранительный хомут при помощи отвертки, одновременно нажав на обе кнопки управления и оттянув маховичок.

**Предостережение об опасности!**

Неправильное выполнение вышеупомянутой процедуры может привести к повреждению хомута, и он не сможет удерживать маховичок и клапан легочного автомата присоединенными при вытягивании клапана легочного автомата.

Если предохранительный хомут поврежден, его нужно заменить.

- Нажать и удерживать одной рукой обе кнопки управления, другой рукой сжать вместе фиксирующие крючки и снять защитный кожух.

Для приборов AutoMaXX-N

- Поворачивать маховичок, пока через отверстие маховичка не будет виден предохранительный хомут под кнопкой управления.
- Толкнуть предохранительный хомут при помощи отвертки, одновременно нажав на обе кнопки управления и оттянув маховичок.

**Предостережение об опасности!**

Неправильное выполнение вышеупомянутой процедуры может привести к повреждению хомута, и он не сможет удерживать маховичок и клапан легочного автомата присоединенными при вытягивании клапана легочного автомата.

Если предохранительный хомут поврежден, его нужно заменить.

- Нажать и удерживать одной рукой обе кнопки управления, другой рукой сжать вместе фиксирующие крючки и снять защитный колпачок.
- (3) Извлечь кромку мембраны из паза для мембраны в корпусе.
 - (4) Скатывать мембрану, пока не будет видна прорезь в вилке мембраны.
 - (5) Стянуть мембрану с вилки мембраны в направлении прорези.
 - (6) Слегка растянуть поверхность мембраны и проверить против света на наличие повреждений, например, разрывов; при необходимости, заменить.

Установка

- (1) Вдвинуть грибовое крепление мембраны в прорезь вилки мембраны.
- (2) Вставить кромку мембраны в паз для мембраны.
- (3) Закрепить защитный кожух следующим образом:
 - Одновременно нажать обе кнопки управления и надвигать защитный кожух до отчетливой и видимой фиксации по месту посредством фиксирующих крючков.
- (4) Собрать маховичок следующим образом:

Только для легочных автоматов AutoMaXX-AE и AuroMaXX-N

- Толкнуть предохранительный хомут и одновременно нажать и удерживать обе кнопки управления.
 - Надвигайте маховичок до положения, при котором стопор будет по-прежнему удерживать обе кнопки управления.
- (5) Произвести проверку на герметичность и проконтролировать давление закрытия клапана (в модификациях с избыточным давлением) или же давление открытия клапана (в модификациях с отрицательным давлением).

4.5. Внешний осмотр и проверка функций

- Проверить на наличие видимых повреждений или дефектов, т.е. неправильный монтаж компонентов.
- Проверить все рабочие функции, т.е. произвести механический тест функций кнопки продувки.

4.6. Проверка герметичности



Проверить, герметичен ли легочный автомат AutoMaXX без подачи воздуха под средним давлением и без среднего давления.

Без подачи под средним давлением

- (1) Выключить легочный автомат AutoMaXX красной кнопкой управления (только лёгочный автомат избыточного давления)
- (2) Подсоединить легочный автомат AutoMaXX к тестеру.

- Для лёгочных автоматов избыточного давления следует использовать соединительный адаптер.
- (3) Задать на тестере избыточное давление +7,5 мбар и поддерживать его в течение 60 с.
 - Изменение давления не должно превышать 1 мбар в течение 60 с.
 - (4) Для модификаций легочных автоматов нормального давления дополнительно:
Задать на тестере отрицательное давление -7,5 мбар и поддерживать его в течение 60 с.
 - Изменение давления не должно превышать 1 мбар в течение 60 с.

С подачей среднего давления

- (1) Выключить легочный автомат AutoMaXX красной кнопкой управления (только лёгочный автомат избыточного давления)
- (2) Подсоединить шланг среднего давления к редуктору давления и открыть вентиль баллона.
- (3) Подсоединить легочный автомат AutoMaXX к тестеру.
 - Для лёгочных автоматов избыточного давления следует использовать соединительный адаптер.
- (4) Проследить за изменением давления.
 - Изменение давления не должно превышать 1 мбар в течение 60 с.

4.7. Проверка давления закрытия клапана (только лёгочный автомат избыточного давления)

- (1) Выключить легочный автомат AutoMaXX красной кнопкой управления и подсоединить его к магистрали среднего давления.
- (2) Подсоединить к тестеру непосредственно или через переходной тестовый шланг.
Перекрыть все шланги тестера.



Предупреждение!

Во избежание повреждения оборудования тестера, не защищенного от избыточного давления, использовать испытательный переходной шланг. Перекрыть соединение между легочным автоматом AutoMaXX и тестером.

- (3) Включить легочный автомат AutoMaXX нажатием на кнопку продувки.
- (4) Открыть испытательный переходной шланг, если такой используется. Подать объемный поток 5 л/мин через воздушный клапан тестера.
- (5) Закрыть воздушный клапан тестера, при этом статическое давление должно быть менее 3,9 мбар.

4.8. Проверка давления открытия клапана (только лёгочный автомат отрицательного давления)

- (1) Подсоединить AutoMaXX к магистрали среднего давления
- (2) Подсоединить AutoMaXX к тестеру
- (3) Подать объемный поток 10 л/мин через воздушный клапан тестера.
- (4) Закрыть воздушный клапан.
- (5) Медленно повышать уровень разрежения и наблюдать за значением давления открытия клапана.
 - Давление открытия клапана не должно превышать -3,5 мбар (отрицательное давление).

4.9. Капитальный ремонт

Капитальный ремонт легочного автомата AutoMaXX может производиться только MSA или уполномоченным специалистом.

4.10. Хранение

Хранить лёгочные автоматы избыточного давления всегда во включенном состоянии. Для этого нажать кнопку продувки.

Хранить легочный автомат AutoMaXX с надетым защитным колпачком (→ разд. 7) в сухом, свободном от пыли помещении при температуре припл. 20 °С.

4.11. Неисправности

В случае неисправностей легочный автомат AutoMaXX подлежит инспекции, проводимой MSA или обученным сервисным персоналом.

5. Технические данные

Рабочее давление : 5 - 8 бар, динамическое

Рабочее давление : 5 - 9 бар, динамическое
для легочных
автоматов серии
MicroMaXX

Рабочая : -30°C - +60°C

Сертификации и : Описанное в настоящем руководстве по
аттестация эксплуатации устройство соответствует Директиве
89/686 ЕЕС или Регламенту (ЕС) 2016/425
соответственно

Лёгочные автоматы серии AutoMaXX разрешены к
использованию в качестве компонентов
дыхательного аппарата сжатого воздуха, согласно
разделу 6, в соответствии со стандартным EN 137.



DEKRA EXAM GmbH, Dinnendahlstr. 9,
44809 Bochum, Germany (Германия), номер
уполномоченного органа: 0158

6. Разрешенные к использованию компоненты системы

AutoMaXX - AS; AutoMaXX -AS-B; AutoMaXX -AS-G; AutoMaXX-AS укороченный и AutoMaXX -AS-G укороченный

Дыхательный аппарат в комплекте - серия	Полнолицевая маска - серия
BD 96	3S-PS-MaXX
AirMaXX	Ultra Elite-PS-MaXX
BD Compact -Z	3S-H-PS-MaXX-F1
	Ultra Elite H-PS-MaXX-F1

AutoMaXX-AS-C; AutoMaXX-AS-C-G; AutoMaXX-AS-C укороченный и AutoMaXX-AS-C-G укороченный

Дыхательный аппарат в комплекте - серия	Полнолицевая маска - серия
BD 96	3S-PF
AirMaXX	Ultra Elite-PF
BD Compact -Z	3S-H-PF-F1
	Ultra Elite H-PF-F1

AutoMaXX-AS-MicroMaXX

Дыхательные аппараты на сжатом воздухе	Полнолицевая маска - серия
MicroMaXX	3S-PS-MaXX
	Ultra Elite-PS-MaXX

AutoMaXX-AE; AutoMaXX-AE-G; AutoMaXX-AE укороченный и AutoMaXX -AE-G укороченный

Дыхательный аппарат в комплекте - серия	Полнолицевая маска - серия
BD 96	3S-PF
BD AirMaXX	Ultra Elite-PF
BD Compact -Z	3S-H-PF-F1
	Ultra Elite H-PF-F1

**AutoMaXX-N; AutoMaXX-N -G; AutoMaXX-N укороченный
и AutoMaXX-N-G укороченный**

Дыхательный аппарат в комплекте - серия	Полнолицевая маска - серия
BD 96	3S
BD AirMaXX	Ultra Elite
BD Compact -Z	3S-H-F1
	Ultra Elite-H-F1

AutoMaXX-N-MicroMaXX

Дыхательные аппараты на сжатом воздухе	Полнолицевая маска - серия
MicroMaXX	3S
	Ultra Elite
	Advantage

7. Данные для размещения заказа

7.1. Лёгочные автоматы избыточного давления

Описание легочного автомата	Арт. №
AutoMaXX-AS Разъемное соединение; силиконовый шланг среднего давления	10023688
AutoMaXX-AS-G Разъемное соединение; резиновый шланг среднего давления	10036272
AutoMaXX-AS укороченный Разъемное соединение; силиконовый шланг среднего давления, укороченный	10043133
AutoMaXX-AS-B с обводным клапаном; Разъемное соединение; силиконовый шланг среднего давления	10038296
AutoMaXX-AS-B-G с обводным клапаном; Разъемное соединение; резиновый шланг среднего давления	10038410
AutoMaXX-AS-C, Разъемное соединение / M45x3; силиконовый шланг среднего давления	10023689
AutoMaXX-AS-C-G Разъемное соединение / M45x3; резиновый шланг среднего давления	10036273
AutoMaXX-AS-MicroMaXX Разъемное соединение; резиновый шланг среднего давления	10051255
AutoMaXX-AE M45x3; силиконовый шланг среднего давления	10023687
AutoMaXX-AE-G M45x3; резиновый шланг среднего давления	10036271
AutoMaXX-AE укороченный M45x3; силиконовый шланг среднего давления, укороченный	10070972

7.2. Лёгочные автоматы нормального давления

Описание	Арт. №
AutoMaXX- N Rd40x1/7; силиконовый шланг среднего давления	10023686
AutoMaXX-N-G Rd40x1/7; резиновый шланг среднего давления	10036274
AutoMaXX-N укороченный Rd40x1/7; силиконовый шланг среднего давления, укороченный	10070760
AutoMaXX-N-MicroMaXX Rd40x1/7; резиновый шланг среднего давления	10048114
AutoMaXX-NR Для спасательного комплекта Rd40x1/7; резиновый шланг среднего давления 1,5 м	10040603

7.3. Принадлежности

Описание	Арт. №
Мембрана (пакет из 5 шт. , сменные)	10032083
Уплотнительный колпачок (защитная заглушка для разъемного ниппеля) (пакет из 10 шт.)	D4080871
Уплотнительный колпачок для приборов серии MicroMaXX (защитная заглушка для разъемного ниппеля, малая) (пакет из 10 шт.)	10060249
Защитный колпачок для серии AS	10027738
Защитный колпачок для серии AE	D0012961
Защитный колпачок для серии N	10053101
Дезинфицирующее средство 90, 2 л	D2055765
Дезинфицирующее средство 90, 6 л	D2055766
Соединительный адаптер для серии AS (для тестера со штуцером с круглой резьбой)	10031901
Соединительный адаптер для серии AE; M45x3 (для тестера со штуцером с круглой резьбой)	D4074833
Переходной тестовый шланг	10034364
Комплект испытательных адаптеров MicroMaXX	10056761

For local MSA contacts, please visit us at **MSAsafety.com**

*Because every life has a **purpose...***